

Предварительные итоги социально-экономического развития муниципального образования «город Ульяновск» за январь-апрель 2018 года

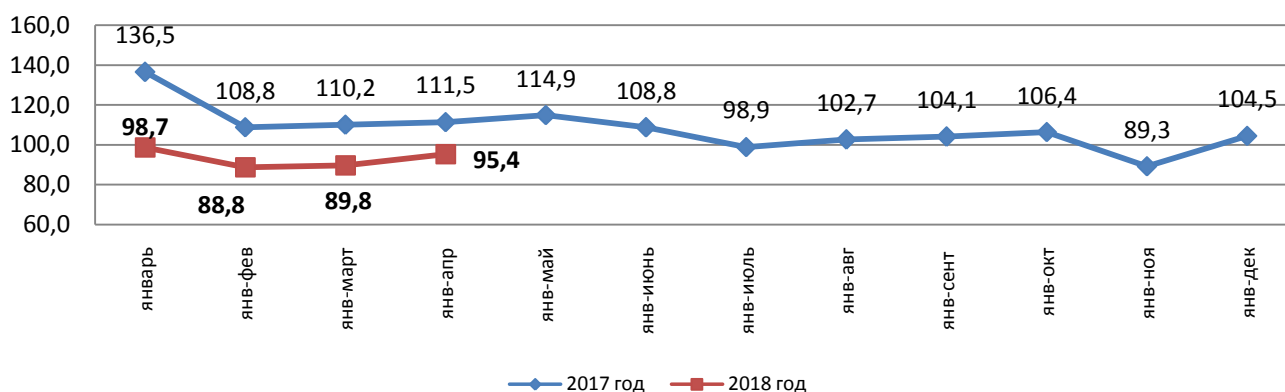
На основании данных Территориального органа Росстата по Ульяновской области подведены итоги социально-экономического развития муниципального образования «город Ульяновск» за январь-апрель 2018 года.

Основными показателями развития муниципального образования «город Ульяновск» являются **показатели работы крупных и средних предприятий города.**

❖ Производство

Отгрузка товаров собственного производства промышленными предприятиями за январь-апрель 2018 года составила 39 272,2 млн. руб. В анализируемом периоде отмечено снижение объёма отгруженной продукции к уровню аналогичного периода прошлого года на 4,6 %. Как видно из графика сократилось отставание объёма отгруженной продукции от уровня 2017 года.

Темп роста отгруженной продукции собственного производства, % к АППГ



Рост объёма отгруженной продукции по сравнению с сопоставимым периодом прошлого года отмечен на следующих крупных предприятиях и организациях города:

- АО КТЦ «Металлоконструкция» - 131,6 % (рост на 225,2 млн. руб.)
- АО «УКБП» – 128,4 % (рост на 505,4 млн. руб.)
- АО «Ульяновский моторный завод» - 112,2 % (рост на 123,6 млн. руб.)
- ООО «Кондитерская фабрика «Волжанка» - 109,3 % (рост на 47,1 млн. руб.)
- ОАО «Первая образцовая типография, филиал «Ульяновский Дом печати» - 106,8 % (рост на 25,7 млн. руб.);
- АО «Ульяновская сетевая компания» - 106,9 % (рост на 13,8 млн. руб.);
- ФНПЦ АО «НПО «Марс» - 105,7 % (рост на 66,3 млн. руб.)
- УМУП «Ульяновск водоканал» - 118,4 % (рост на 116,1 млн. руб.)
- УМУП «Городская теплосеть» - 146,3 % (рост на 243,4 млн. руб.)

Не достигли уровня прошлого года:

- АО «Комета» - 10,9 %;
- ООО «Майор» - 50,3 %;
- ОАО «Молочный завод» - 61,8 %;

- АО «АэроКомпозит-Ульяновск» - 71,9 %;
- АО «Ульяновский патронный завод» - 77,0 %;
- УМУП «Городской теплосервис» - 84,3 %;
- АО «ПАТП-1» - 87,3 %;
- АО «Областная типография «Печатный двор» - 96,1 %
- МУП «Ульяновскэлектротранс» - 96,9 % и др.

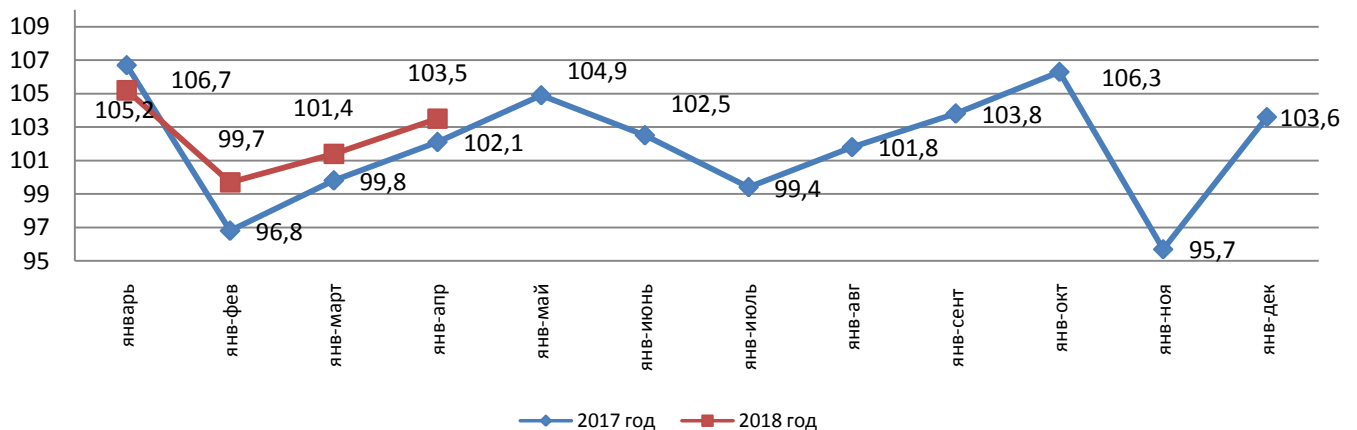
Рост отгрузки относительно прошлого года отмечен в Заволжском и Ленинском районах на 3,5 % и 0,4 процента соответственно.

Наибольший объём отгрузки товаров собственного производства по промышленному производству наблюдается в Засвияжском районе города Ульяновска, более 17 млрд. руб., самый низкий показатель отгрузки отмечен – в Железнодорожном районе – 4,2 млрд. руб.

	Объём отгруженной продукции, млн.руб. / % АППГ	
	Январь-апрель 2018	Январь-апрель 2017
город Ульяновск	26 946,5/89,8	31 898,1 / 106,3
Железнодорожный	4 192,1/70,5	5 798,7/161,5
Заволжский	11 856,9/103,5	8 889,7/97,9
Засвияжский	17 323,1/96,8	13 510,4/91,8
Ленинский	5 899,9/100,4	3 699,4/141,3

Оборот организаций по всем видам экономической деятельности за 4 месяца 2018 года составил **96 754,4 млн. рублей** или 103,5 % к уровню аналогичного периода прошлого года. Наибольший темп роста наблюдается в сфере деятельности строительство – 136,5%, деятельности гостиниц и предприятий общественного питания – 125,4 %, деятельность административная и сопутствующие дополнительные услуги – 119,8 %, образование – 117,8 %, обеспечение электрической энергией, газом и паром, кондиционирование воздуха – 111 %, деятельность в области культуры, спорта, организации досуга и развлечений – 110,4 %.

Темп роста оборота организаций по всем видам экономической деятельности, % к АППГ



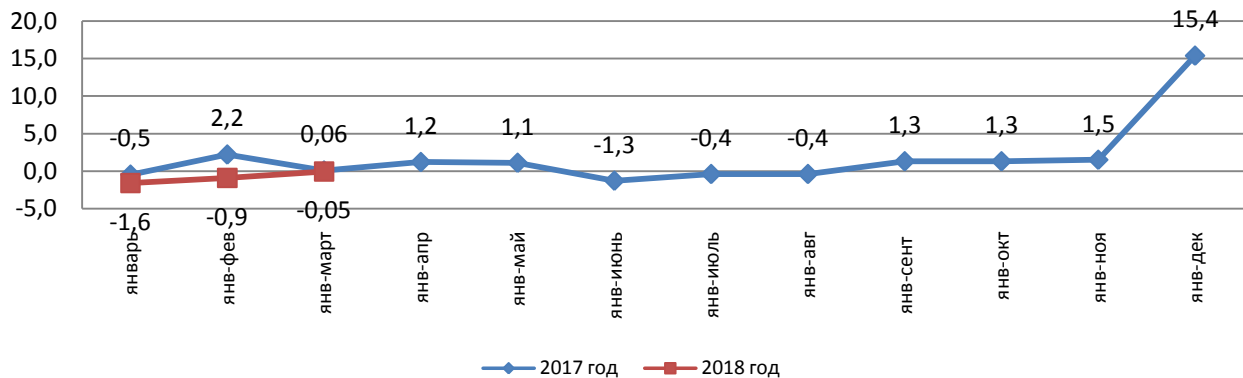
Динамика более 100 % наблюдается в Ленинском, Заволжском и Засвияжском районах. Темп ниже 100 % сохраняется в Железнодорожном – 94,8 % к АППГ.

	Оборот организаций, млн. руб. / % к АППГ	
	Январь-апрель 2018	Январь – апрель 2017
город Ульяновск	96 754, 4/103,5	69 628,9/101,4
Железнодорожный	13 148,7/94,8	11 919,8 /129,9
Заволжский	27 798,0/108,3	24288,3/106,8
Засвияжский	34 636,7/102,3	34670,0/90,4
Ленинский	21 170,9/105,3	20020,2/106,7

❖ Удельный вес убыточных организаций

В первом квартале 2018 года по оперативным данным в действующих ценах (без организаций с численностью менее 15 человек, без субъектов малого предпринимательства, банков, страховых и бюджетных организаций) сложился **отрицательный сальдированный финансовый результат** крупных и средних предприятий и организаций, который составил **48,3 млн. руб.**, в сравнении с предыдущим отчётным периодом убыток сократился на 852,4 млн. руб.

Сальдированный финансовый результат, млрд.руб.



Доля убыточных организаций в январе – марте 2018 года превысила уровень аналогичного периода прошлого года на 2,8 процентных пункта, и составила **35,8 %**, к предыдущему отчётному периоду отмечено незначительное увеличение - на 0,3 процентных пункта.

Снижение доли убыточных организаций в сравнении с периодом январь-февраль 2018 года наблюдается по видам экономической деятельности: «Торговля оптовая и розничная; ремонт автотранспортных средств и мотоциклов» - на 2,8 %, «транспортировка и хранение» - на 28,6 %, «деятельность гостиниц и предприятий общественного питания» - на 33,4 %, «Деятельность профессиональная, научная и техническая» - на 15,3 %.

Рост удельного веса убыточных организаций отмечен по виду деятельности «обрабатывающие производства», «деятельность по операциям с недвижимым имуществом», деятельность административная и сопутствующие дополнительные услуги», «образование», «деятельность здравоохранения» по остальным видам деятельности доля сохранилась на уровне прошлого периода.

Наибольшая доля убыточных организаций отмечена по следующим видам деятельности:

- «Транспортировка и хранение» доля убыточных организаций – 57,1 %, однако наблюдается положительный сальдированный финансовый результат в размере 1 416,1 млн. руб.;

- «Добыча полезных ископаемых», Деятельность по операциям с недвижимым имуществом», «деятельность административная и сопутствующие дополнительные услуги», «Деятельность в области здравоохранения», «деятельность в области информации и связи» - доля убыточных составила 50 %, отрицательный сальдированный финансовый результат сложился по деятельности в области информатизации в сумме 1,7 млн. руб. и в области здравоохранения и оказания социальных услуг в сумме 7,9 млн. руб.

- «Обрабатывающие производства» - доля убыточных организаций сложилась на уровне 43,7 %, по данному виду деятельности наблюдается наибольшая сумма убытка в размере 1 999,3 млн. руб.

- «Деятельность гостиниц и предприятий общественного питания» - доля убыточных организаций – 33,3 %, отмечен положительный сальдированный финансовый результат в сумме 30,6 млн. руб.



Снижение доли убыточных организаций к уровню аналогичного периода прошлого года зафиксировано в Железнодорожном районе. В остальных районах отмечен рост.

Наибольший удельный вес организаций, получивших убыток сохраняется в Заволжском районе – 42,9 %, Относительно аналогичного периода прошлого года показатель увеличился на 5,6 процентных пункта.

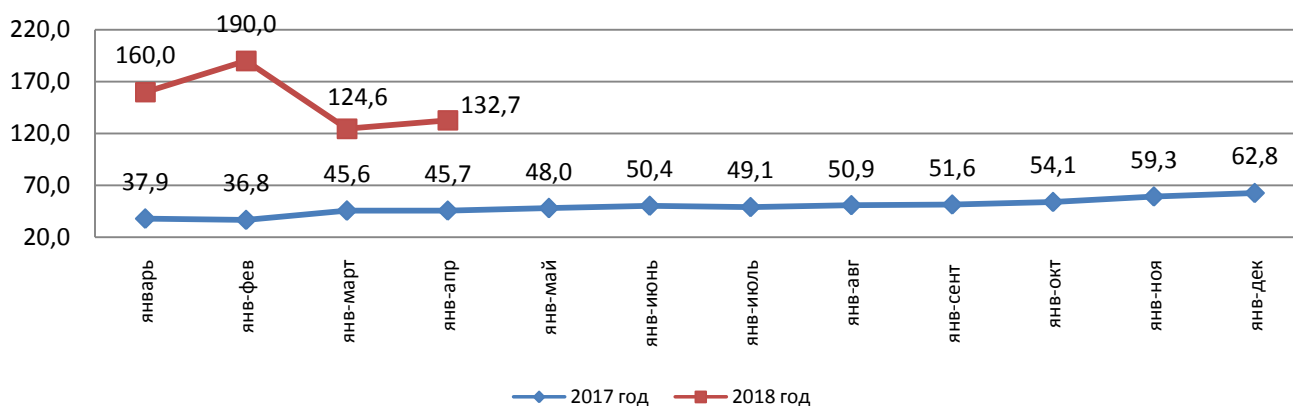
	Удельный вес убыточных организаций, %		
	Январь-март 2018	Январь-февраль 2018	Январь-март 2017
Железнодорожный	27,6	35,5	35,7
Заволжский	42,9	29,6	37,3
Засвияжский	35,6	48,9	35,2
Ленинский	34,3	37,2	30,2

❖ Строительство

В январе-апреле 2018 года крупными и средними предприятиями и организациями города выполнено работ и услуг по виду деятельности «строительство» на **2 218,4 млн. руб.**

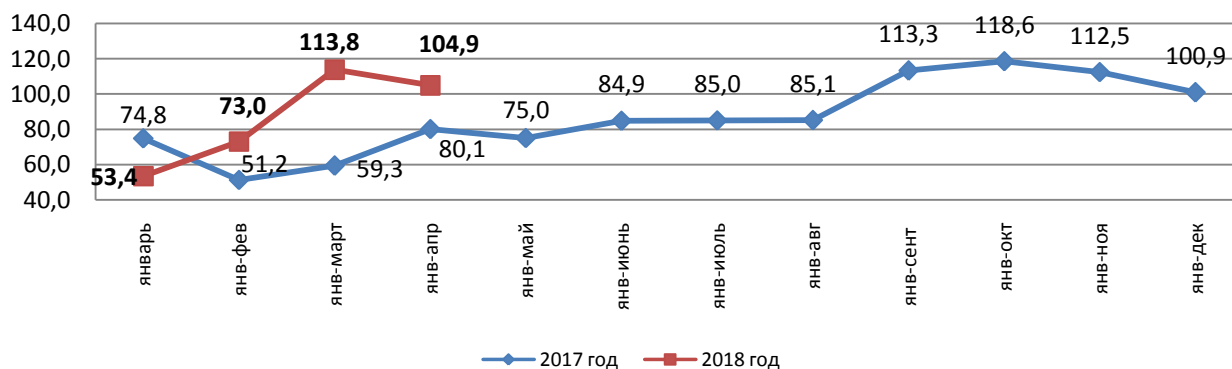
Индекс физического объёма выполненных работ по виду деятельности «строительство» по итогам 4 месяцев текущего года составил **132,7 %** к аналогичному периоду прошлого года.

Темп роста объема выполненных работ по виду деятельности "Строительство", % к АППГ



За анализируемый период на территории города предприятиями и организациями всех форм собственности, не относящихся к субъектам малого предпринимательства численностью работающих свыше 15 человек, **введено жилья** общей площадью **94,1 тыс. кв. м.** или **104,9 %** к уровню 2017 года.

Темп роста ввода жилья, % к АППГ



Наибольший темп роста объёма ввода в действия жилых домов наблюдается в Железнодорожном районе – 260 %. В Заволжском, Засвияжском и Ленинском районах объём ввода жилья не достиг уровня прошлого года.

	Ввод в действие жилых домов, кв. м. / %	
	Январь-апрель 2018	Январь-апрель 2017
Город Ульяновск	94 060/104,9	89 676/80,1
Железнодорожный	19 245/260,0	7 298/55,2
Заволжский	22 136/93,5	23 667/57,3
Засвияжский	17 330/84,2	20 574/60,3
Ленинский	35 349 /92,7	38 137/160,0

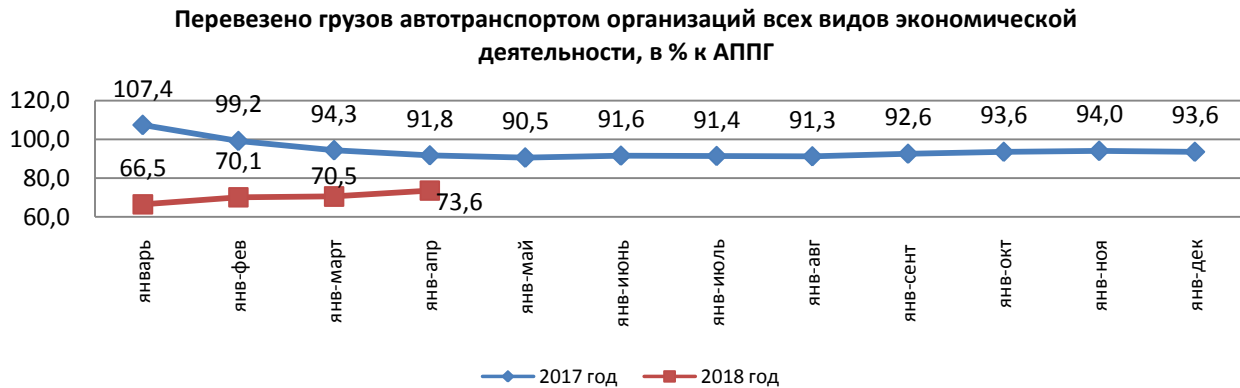
Населением за счёт собственных и заёмных средств в январе-апреле 2018 года построено жилья общей площадью 57,7 тыс. кв. м, что составляет 88,9 % к уровню прошлого года.

Доля индивидуального жилья в общем объёме введённого жилья в городе в отчётном периоде составила 61,3 %, наблюдается сокращение доли индивидуального жилищного строительства к аналогичному периоду прошлого года.

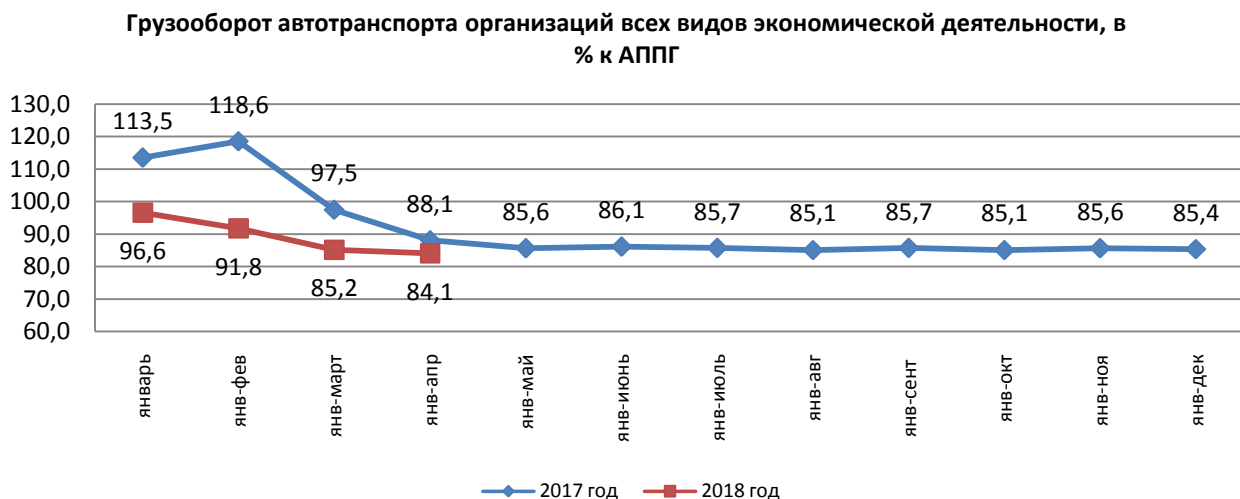
❖ Транспорт

Перевозка грузов автотранспортом организаций в январе-апреле 2018 года составила **381,5 тыс. тонн** или **73,6 %** к январю-апрелю 2017 года.

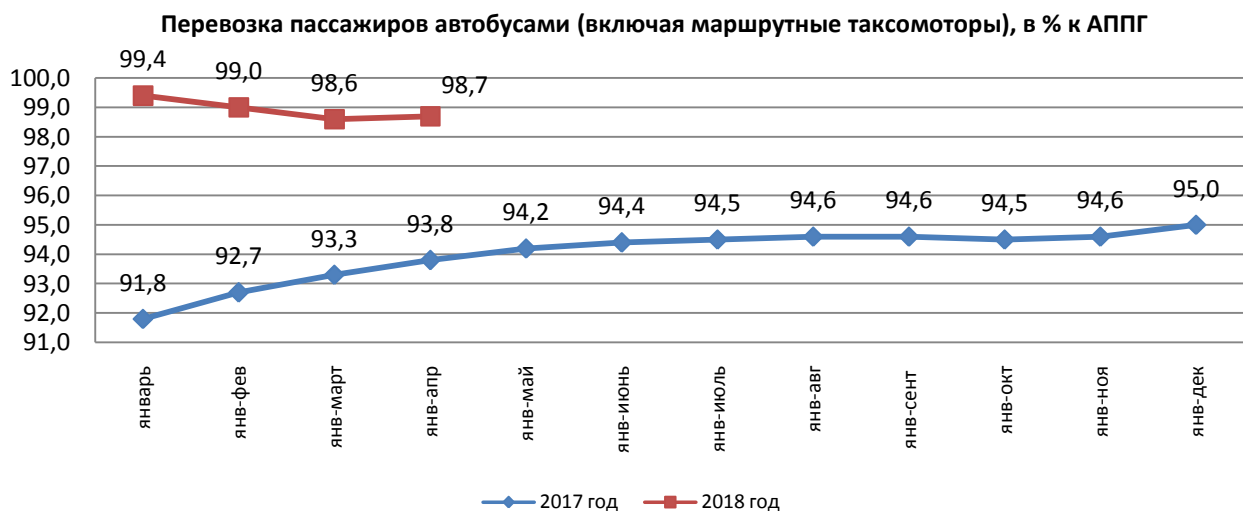
Начиная с февраля 2017 года динамика объёма перевозки грузов постепенно падает и не достигает уровня 100 %. Ежегодно показатель снижается.



Грузооборот автотранспорта организаций всех видов экономической деятельности по итогам января-апреля 2018 года составил **22,9 млн. т-км** или **84,1 %** от уровня 2017 года.



Перевозка пассажиров автобусами (включая маршрутные таксомоторы) составила **16,1 млн. человек** или **98,7 %** к соответствующему периоду 2017 года.



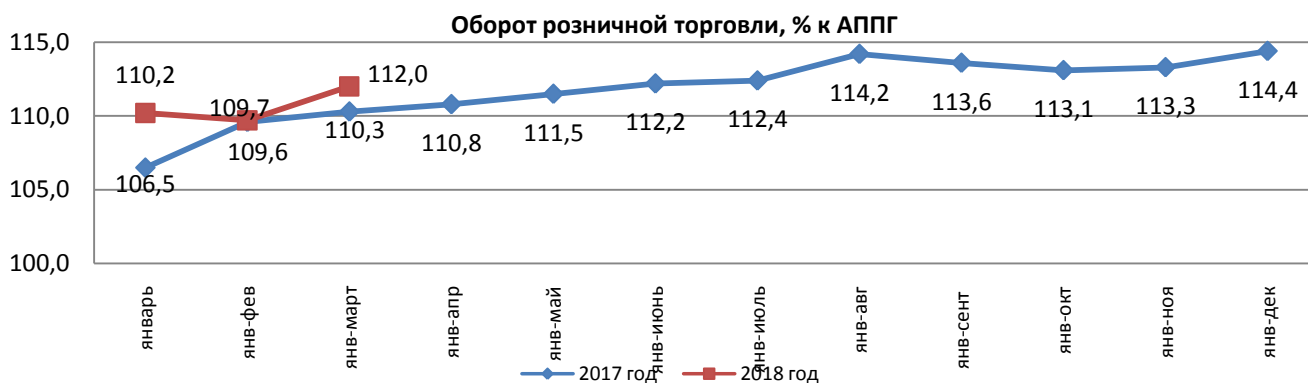
Пассажирооборот автобусов составил **198,7** млн. пасс-км, или **99,0 %** к уровню января-апреля прошлого года.



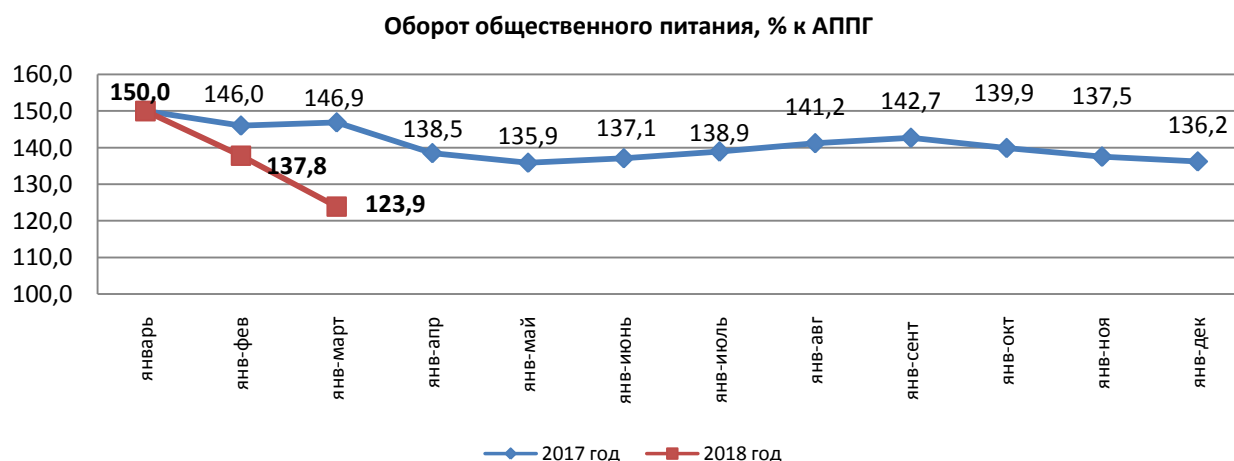
❖ Потребительский рынок

В январе-марте 2018 года **оборот розничной торговли** составил **15,0 млрд. руб.**, в т.ч. пищевыми продуктами, включая напитки, и табачными изделиями 7,9 млрд. руб.

Оборот розничной торговли превысил уровень прошлого года на 12,0 %, что свидетельствует о росте потребления товаров населением по сравнению с прошлым годом.

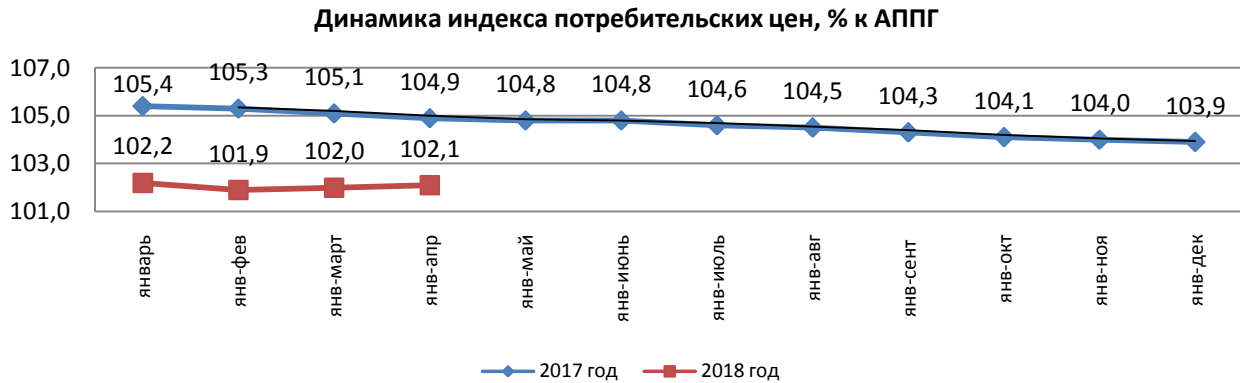


В январе-марте 2018 года крупными и средними предприятиями **общественного питания** по городу реализовано продукции на **564,9 млн. руб.** По итогам анализируемого периода положительная динамика сохранилась, темп роста составил 123,9 %. Относительно аналогичного периода прошлого года наблюдается снижение темпа роста на 23 процентных пункта.



❖ Цены

Индекс потребительских цен (по Ульяновской области) в январе-апреле 2018 года составил - **102,1 %**, что ниже уровня аналогичного периода прошлого года на 2,8 процентных пункта. В январе-апреле текущего года, отмечен незначительный рост цен на продовольственные товары и услуги.



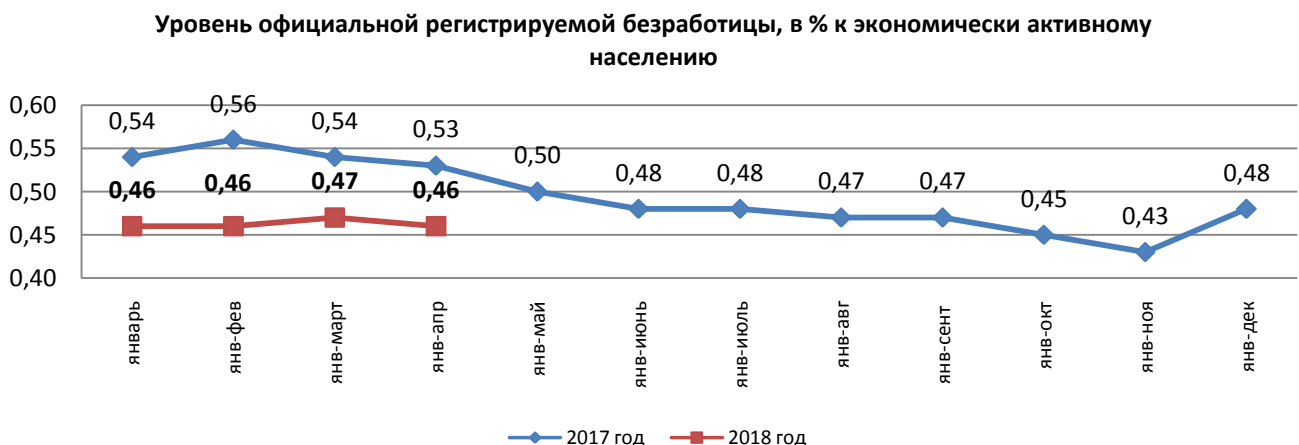
Индекс потребительских цен складывается из трёх составляющих: рост цен на продовольственные, непродовольственные товары и услуги. Наибольший индекс потребительских цен за январь-апрель 2018 года сложился на непродовольственные товары – 103,2 %, на услуги он составил 102,8 %, самый низкий индекс потребительских цен сложился на продовольственные товары 100,9 %.

❖ Уровень жизни

Просроченная задолженность по заработной плате (по кругу наблюдаемых видов экономической деятельности) по данным Ульяновскстат на 01.05.2018 отмечена перед 122 работниками У-ПОО «Ульяновская АШ ДОСААФ России» в размере 424,0 тыс. руб. и перед работниками завода ЖБИ-4 в размере 5 243 тыс. руб.

По оперативным данным по состоянию на 25.05.2018 по информации бухгалтера ЗАО «Завод ЖБИ-4» задолженность перед работниками организации сократилась, и составила 4 296,5 тыс. руб.

Уровень официальной зарегистрированной безработицы по состоянию **на 01.05.2018** в целом по городу сократился в сравнении с аналогичным периодом прошлого года и составил **0,46 %**. По сравнению с прошлым периодом значение показателя снизилось на 0,01 п.п.



В сравнении с периодом январь-март 2018 года уровень безработицы остался на прежнем уровне в Заволжском районе. В Засвияжском и Ленинском районах отмечено снижение уровня безработицы, в Железнодорожном районе показатель ухудшился на 0,01 процентный пункта.

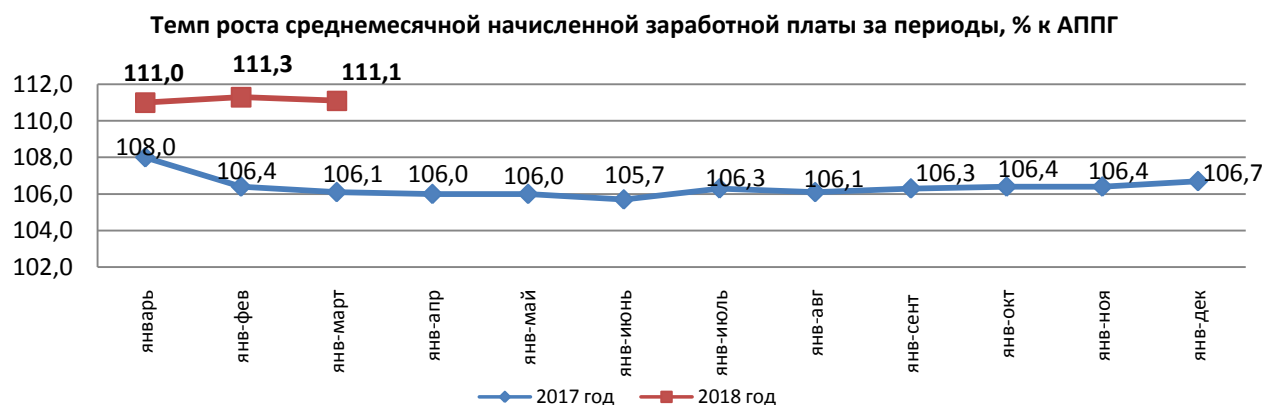
	Уровень официальной зарегистрированной безработицы		
	01.05.2018, %	01.04.2018, %	01.05.2017, %
Город Ульяновск	0,46	0,47	0,53
Железнодорожный	0,42	0,41	0,45
Заволжский	0,40	0,40	0,44
Засвияжский	0,54	0,55	0,66
Ленинский	0,45	0,47	0,49

По данным филиала ОГКУ «Кадровый центр Ульяновской области» по городу Ульяновску на конец апреля текущего года по городу Ульяновску состояло на регистрационном учете 1 908 человек, из них 1 588 человек – безработные. В аналогичном периоде 2017 года на учете в качестве безработных стояло 1837 человек. Снижение количества безработных наблюдается и в сравнении с предыдущим месяце – на 22 человека.



Потребность в работниках по состоянию на конец апреля 2018 года составила 5,7 тыс. человек. Нагрузка не занятого трудовой деятельностью населения, зарегистрированного ОГКУ Кадровый центр, на 100 заявленных вакансий снизилась, и составила 33 человека, в апреле 2017 года – 35 человек.

Среднемесячная начисленная заработная плата работников крупных и средних предприятий города по итогам I квартала 2018 составила 32 893,0 руб., что на 11,1% выше уровня аналогичного периода прошлого года. На протяжении 3 месяцев 2018 года темп роста заработной платы находится на уровне не ниже 111 % к АППГ.



Наиболее высокий темп роста номинальной заработной платы отмечен в Железнодорожном районе 113,7 %, самый низкий – 110,0 % в Заволжском районе. В абсолютном выражении наибольший уровень заработной платы наблюдается в Заволжском районе (34 590 руб.), в Железнодорожном районе по-прежнему отмечен самый низкий уровень заработной платы (29 973,0 руб.).

	Январь-март 2018	Январь-февраль 2018	Январь-март 2018 в % к АППГ	Январь-февраль 2018 в % к АППГ
г. Ульяновск	32 893,0	32 329,6	111,1	111,3
Железнодорожный	29 973,0	30 377,9	113,7	115,5
Заволжский	34 590,0	33 928,8	110,0	109,9
Засвияжский	32 942,6	32 277,4	110,8	111,9
Ленинский	32 892,6	32 092,8	111,8	111,0

По оперативным данным крупных и средних предприятий за январь-апрель 2018 года наибольший темп роста среднемесячной начисленной заработной платы отмечен в:

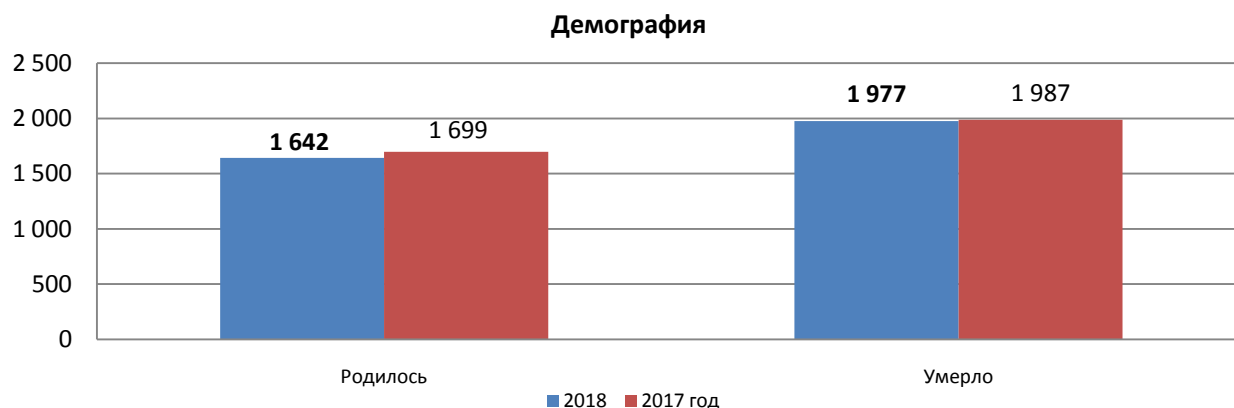
- АО «Ульяновский моторный завод» - 217,3 % (56 753 руб.)
- АО «Пивоварня Москва-Эфес» - 141,7 % (75 120,0 руб.)
- ПГ «МИДА» - 122,6 % (23 670,0 руб.)
- АО «КТЦ «Металлоконструкция» - 119 % (35 231,0 руб.)
- МУП «Ульяновскэлектротранс» - 108,5 % (20 070,0 руб.)
- АО «УКБП» - 106,8 % (44 520 руб.)
- ОАО «Молочный завод» - 106,8 % (26 447,0 руб.)

Не достигли уровня прошлого года по заработной плате: АО «Ульяновский патронный завод», - 97,9 % (25 675,0 руб.), ФНПЦ АО «НПО «Марс» - 91,5 % (51 609,0 руб.), ООО «Майор» - 80,2 % (18765,0 руб.), АО «Комета» - 73,4 % (22 829 руб.).

❖ Демография

За период январь-март 2018 года в городе родилось **1 642 человека**. В анализируемом периоде отмечено снижение рождаемости к аналогичному периоду прошлого года - **на 57 человек**.

Число умерших в городе сократилось по сравнению с сопоставимым периодом прошлого года на **10 человек**, и составило **1 977 человек**.



В результате, по итогам первого квартала 2018 года отмечена **естественная убыль 335 человек**, в аналогичном периоде 2017 года естественная убыль населения составляла 288 человек.



По итогам января-марта 2018 года во всех районах города наблюдается естественная убыль населения, самый низкий показатель в Ленинском районе – минус 42 человека, самый высокий – в Засвияжском – минус 108 человек.

Наибольшее число родившихся по данным органа статистики отмечено в Засвияжском районе (599 человек), наименьшая смертность в Железнодорожном районе (192 человека). При этом в расчёте на 1000 жителей наименьшая смертность наблюдается в Ленинском районе.

	Родившиеся		Умершие		Естественная убыль (прирост), +/-	
	Январь-март 2018	Январь-март 2017	Январь-март 2018	Январь-март 2017	Январь-март 2018	Январь-март 2017
Город Ульяновск	1 642	1 699	1 977	1 987	- 355	- 288
Железнодорожный	192	204	260	265	-68	-61
Заволжский	522	578	622	617	-100	-39
Засвияжский	599	555	707	715	-108	-160
Ленинский	286	310	328	328	-42	-18

По оперативным данным службы ЗАГС в Ульяновской области по состоянию на 25.04.2018 количество родившихся с начала года составило 2 343 ребёнка, количество умерших – 2 597, в результате сложился показатель естественной убыли - 254 человека.